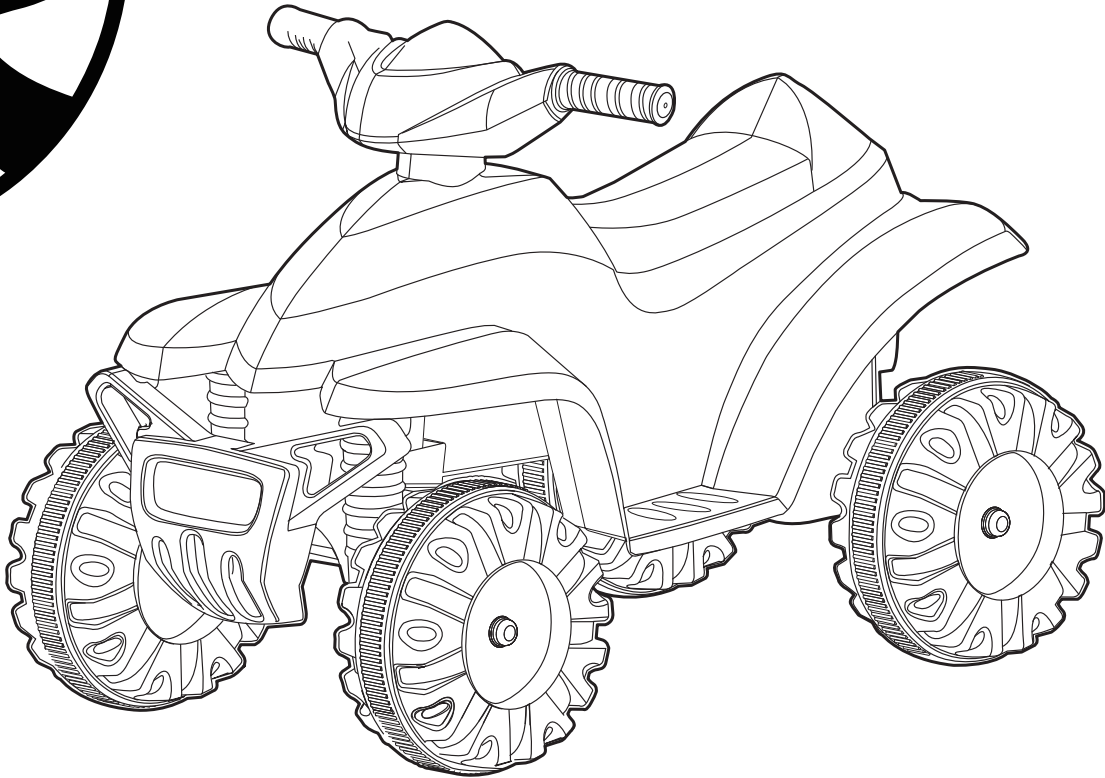




6V MINI QUAD



Owner's Manual and Assembly Instructions

Model #: AVQUAD-P-F, AVQUAD-B-F, AVQUAD-O-F, AVQUAD-R-F, ACQUAD-CAM-F,
ACQUAD-P-CAM-F, ACQUAD-O-F, ACQUAD-R-F, ACQUAD-TTG, ACQUAD-TTP

Read and understand the entire manual before assembly and operation. The vehicle must be assembled by an adult who has read and understands the instructions.

Made in China.

Styles and colors may vary. Do not return to store. Call 1-888-982-9309 for assistance and replacement parts.

IMPORTANT:

Save this manual with your sales receipt.



Introduction

Thank you for purchasing the Mini Quad. We hope the rider enjoys it for miles to come. Please read this instruction guide carefully before assembling and operating the vehicle.

Please contact Rollplay Customer Service with any questions.

Hours: 9 AM - 5 PM (CST), Monday - Friday

Web: www.rollplay.com

Email: customerservice@rollplay.com

Phone: 1-888-982-9309

For French inquiries, please email only at customerservice@rollplay.com and we will respond within 48 hours.

Specifications:

BATTERY	6V 4AH
MOTOR	6V 15W
AGE	18+months
MAX WEIGHT	20.4 kg (45 lbs)
PRODUCT SIZE	68.5 x 43 x 48 cm (26.97 x 16.93 x 18.9 in.)
SPEED	2 - 3.2 km/h (1.25 - 2 MPH)
RECHARGE TIME	8-12 Hours
TYPICAL RUN TIME	1-2 Hours
CHARGER OUTPUT	DC 7.0V

IMPORTANT!

**YOU MUST CHARGE THE BATTERY
FOR 24 HOURS BEFORE FIRST USE!**

Charge the battery after each use.

Charge the battery at least once a month, even if the vehicle is not in use.

**BEFORE YOU RETURN YOUR
PRODUCT TO THE STORE,
CONTACT ROLLPLAY WITH
QUESTIONS**

Call Customer Service if you need assistance or replacement parts. Please have your model number and serial number ready before calling. Please have proof of purchase. Keep your sales receipt or register your product at www.rollplay.com as we may require proof of purchase.

Email customerservice@rollplay.com or
call customer service 1-888-982-9309

**Read this entire manual to ensure
proper assembly and safe operation
of the vehicle.**

Safety	5
Parts	7
Charging Instructions	8
Assemble the Wheels	9
Attach the Handlebar	10
Assemble the Front Bumper	11
Attach the Seat.....	12
Operating Instructions.....	13
Maintenance.....	14
General Care	15
Troubleshooting Guide	16
FCC Information	18
Service and Repairs	19
Warranty	20
Product Registration	21



WARNING: SAFETY RIDING RULES

The user must follow all safety rules and guidelines, or serious injury or death may occur to the user.

- Always use common sense and safe practices when using the vehicle. The user must be at least 18 months old and weigh no more than 20.4 kg (45 lbs).
- This product contains small parts that are for adult assembly only. Keep small children away when assembling. Remove and dispose of all protective material and plastic bags before assembly.
- Riders must always wear a fitted helmet that complies with U.S. Consumer Product Safety Commission (CPSC) Standard 16 CFR 1203.
- Only sit on the seat in the vehicle.
- Do not allow more than one rider.
- Do not overload the vehicle. Do not remove the weight restriction decals.
- Do not pull the vehicle with another vehicle or similar device.
- Keep body parts such as hands, legs, hair and clothing away from moving parts. Moving parts can cause serious injury.
- Always wear shoes in the vehicle.
- Do not operate near streets or motor vehicles.
- Do not operate near drop-offs such as steps, steep inclines or hills. Operate on relatively level ground.
- Do not operate near water, swimming pools or other fluids.
- Do not operate in dangerous weather conditions such as rain or snow.
- Do not operate near loose dirt, mud, sand or fine gravel.
- Do not operate near flammable vapors (gasoline, paint thinner, acetone, etc.).
- Always use the vehicle in a safe, secure environment with adult supervision.
- Adult assembly required.

PREVENT INJURIES AND DEATHS:

NEVER LEAVE CHILD UNATTENDED. ALWAYS keep child in view when child is in vehicle. Direct adult supervision is **REQUIRED**.

NEVER use in roadways, near cars, on or near steep inclines or steps, swimming pools or other bodies of water.

ALWAYS wear shoes.

ALWAYS sit on the seat.

RISK OF FIRE. Do not bypass.

Remove batteries if product is to be left unused for a long time; Always replace the whole set of batteries at one time, taking care not to mix old and new ones, or batteries of different types.

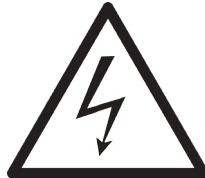


WARNING: BATTERY SAFETY

- Battery posts, terminals and related accessories contain lead and lead components. DO NOT open the battery.



- Contact exposure to battery leakage (lead acid) may cause serious injury. Immediately contact your doctor if exposure occurs. If the chemical is on the skin, flush immediately with cool water for 15 minutes. If the chemical is swallowed, immediately give the person water or milk. Do not give water or milk if the person is vomiting or has decreased alertness. Do not induce vomiting.



- Tampering with or modifying the electric circuit system may cause shock, fire or explosion. It could permanently damage the system. Keep the charger housing closed to prevent exposed wiring, which may cause electric shock.

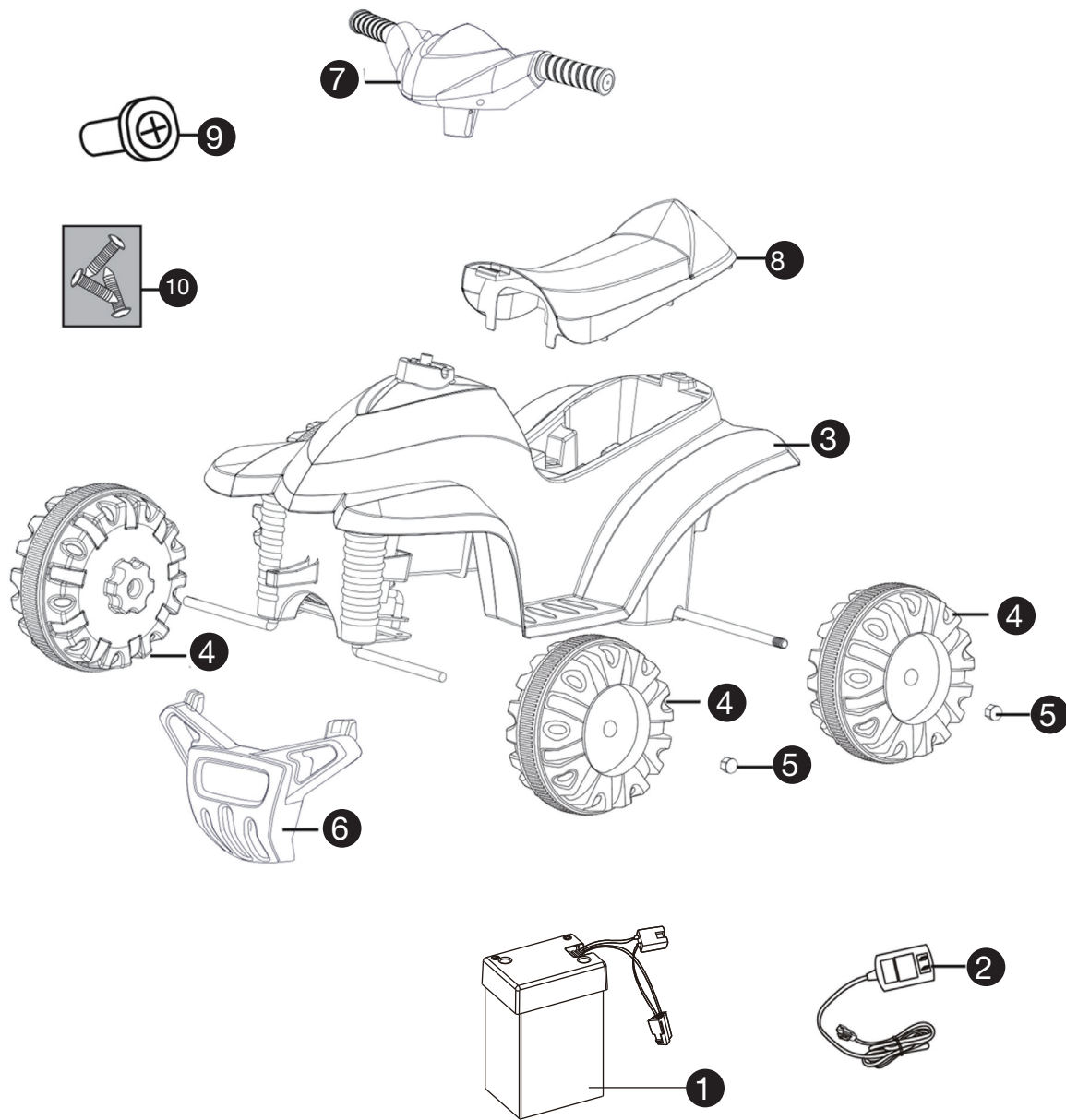
IMPORTANT: Before using the vehicle for the first time, the battery must be charged for a full 24 hours (no more than 30 hours).



WARNING: ADULT SUPERVISION REQUIRED

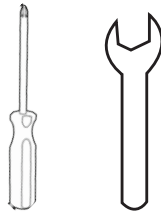
- Before using the vehicle, the rider must understand the vehicle controls and safety issues.
- It is the responsibility of the adult to educate the child and to determine if the child is capable of understanding the vehicle controls.
- An adult must ALWAYS directly supervise the use of this vehicle.
- NEVER leave a child unsupervised in the vehicle.

7 Parts



1. Battery
2. Charger
3. Quad Body
4. Wheels (4)
5. Hex Nuts (Installed on wheel axles)
6. Front Bumper
7. Handlebar
8. Seat
9. Screw Wrench
10. Hardware Bag

Not Included:



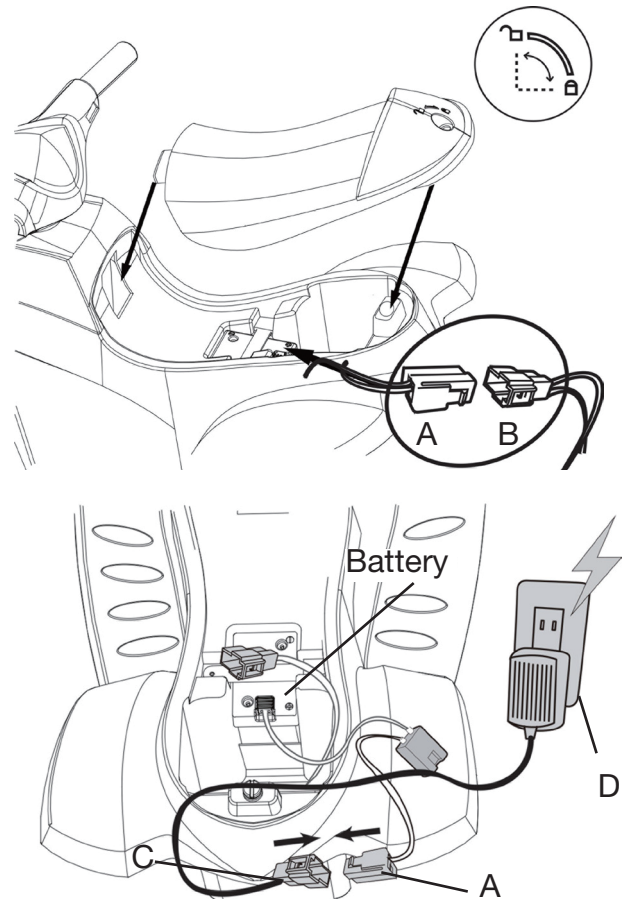
- Phillips screwdriver
- Wrench

YOU MUST CHARGE THE BATTERY FOR 24 HOURS BEFORE THE FIRST USE!

ONLY AN ADULT SHOULD HANDLE THE BATTERY AND CHARGER.

To Charge the Battery:

1. Ensure the quad is stopped and turned off.
2. Unlock and remove the seat.
3. Unplug the red battery connector (A) from the red engine connector (B).
4. Connect the red battery connector (A) to the red battery charger connector (C) and plug (D) into a 120 V outlet.

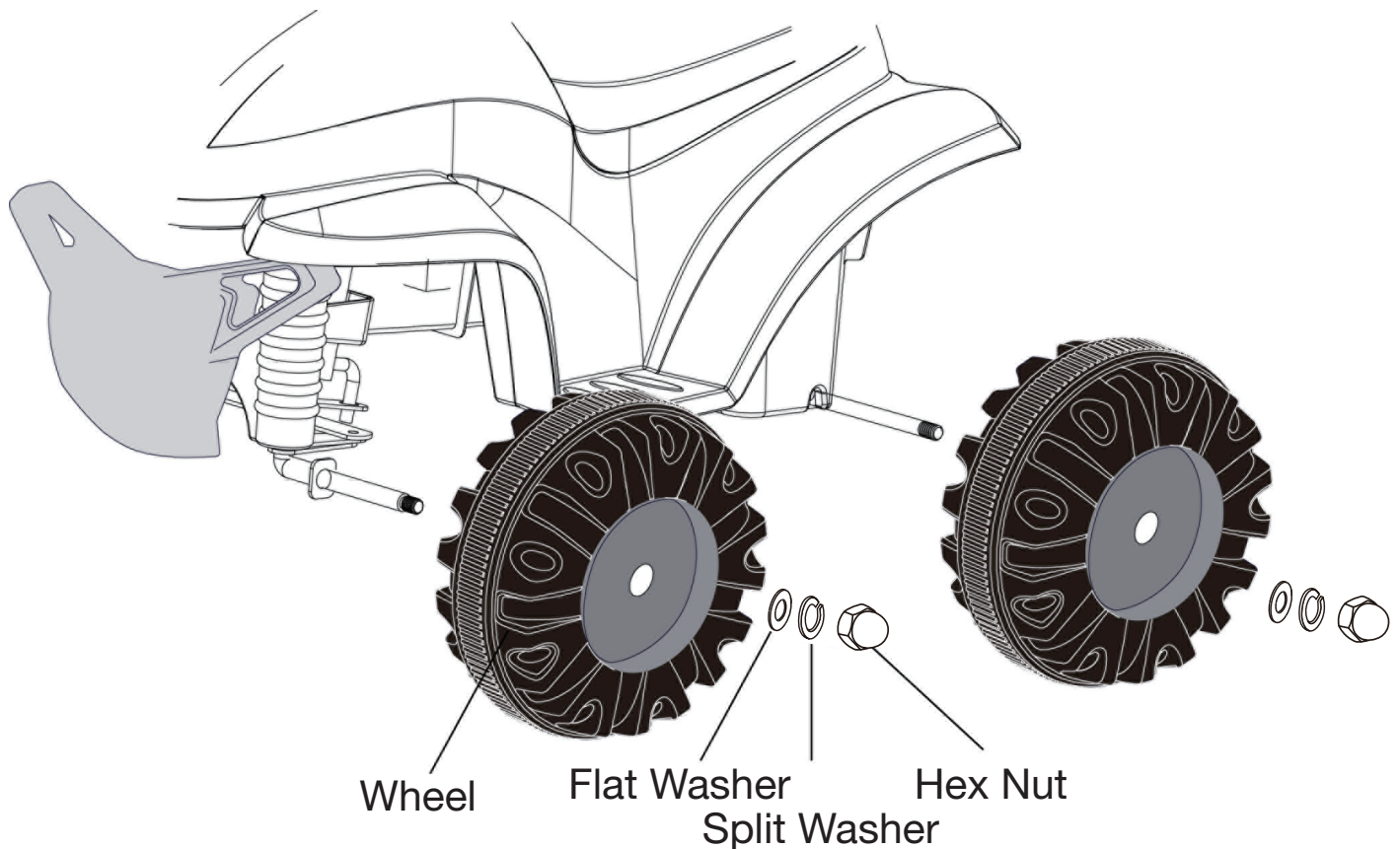


To Unplug the Battery:

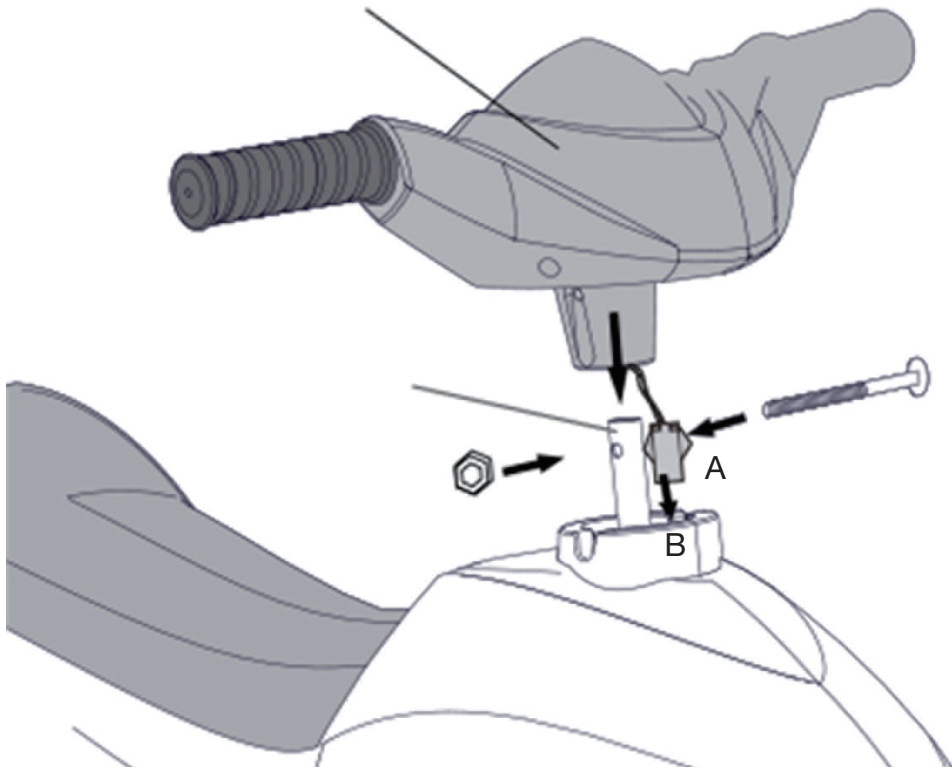
1. Unplug the battery charger (D) from the outlet.
2. Unplug the red battery connector (A).
3. Reconnect the red battery connector (A) to the red engine connector (B).
4. Replace the seat and tighten lock.

Note: It is not necessary to remove the battery for charging. However, if the battery does not reach the outlet, it can be removed for charging. Use a screwdriver to release the battery clamp and disconnect the red battery connector from the red engine connector (A) to remove the battery (B).

9 Wheel Assembly

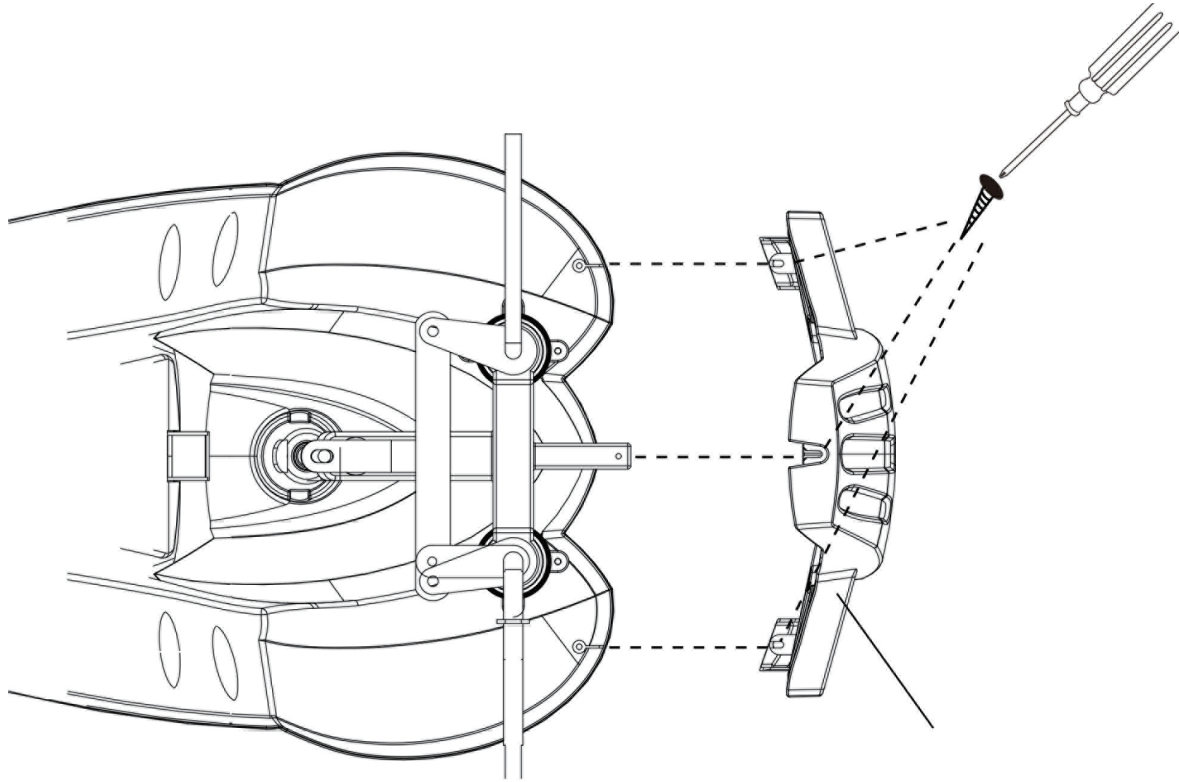


1. Remove the hex nut, split washer and small, flat washer from each axle. The large, flat washer stays on the axle.
2. Slide the wheel (4) onto the axle.
3. Slide a small, flat washer onto the axle.
4. Slide a split washer onto the axle.
5. Slide the hex nut onto the assembled wheel and tighten with a wrench.
6. Repeat steps 1-5 for the remaining wheels.

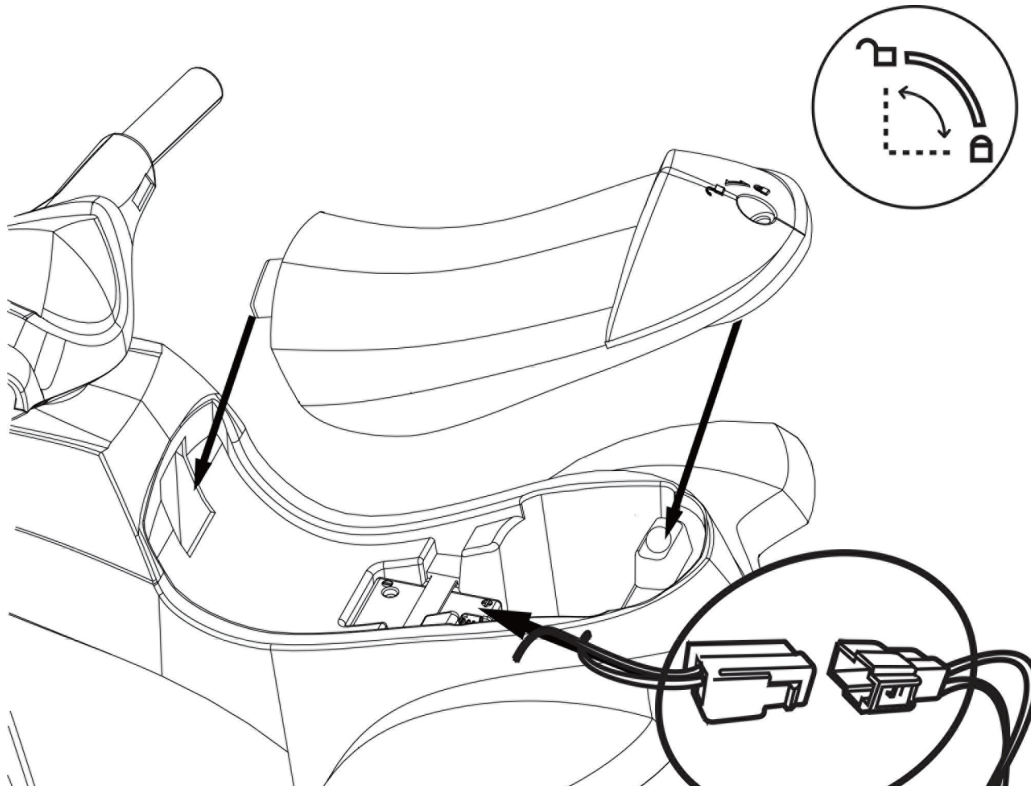


1. Remove the screw and nut from the handlebar (7) before attaching.
2. Plug the handlebar connector (A) into the dashboard connector (B). Then, carefully slide the wires into the car body.
3. Slide the handlebar (7) onto the steering rod, and align the screw holes on the handlebar with the holes on the steering rod.
4. Insert the screw into the hole and fasten the nut to secure.

11 Assemble the Front Bumper

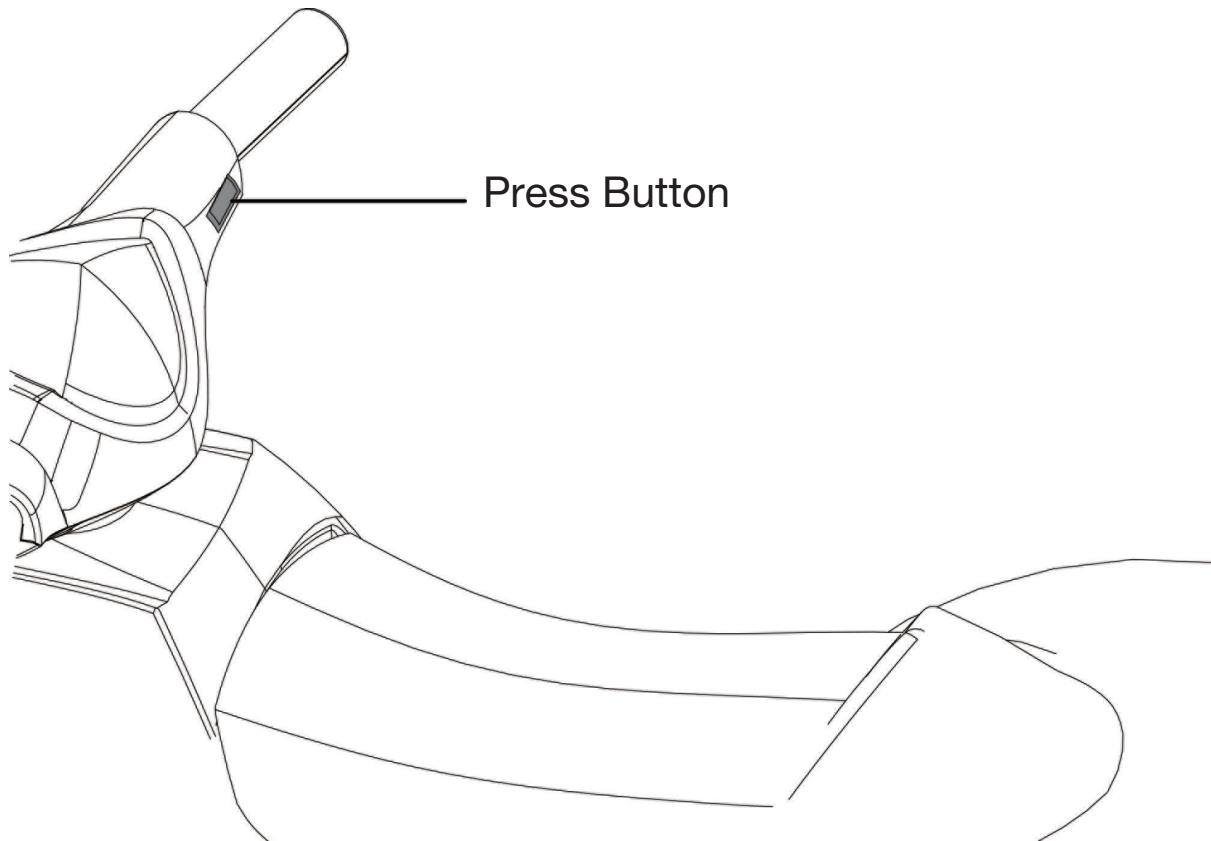


1. Flip the quad upside down.
2. Slide the square hole on the back of the front bumper (6) onto the front post protruding from the quad.
3. Align the three screw holes on the bumper with the three screw holes on the quad.
4. Remove the three screws from the hardware bag (10).
5. Using a screwdriver, tighten the screws to secure.



1. Ensure the red battery connector is connected to the red engine connector before attaching the seat.
2. Position the seat (8) over the battery compartment.
3. Turn the lock at the end of the seat to the open position and align the lock with the lock hole on the back of the battery compartment.
4. Slide the notch on the front of the seat into the hole on the front of the battery compartment.
5. Turn the lock to the closed position.

13 Operating Instructions



1. The rider should be sitting comfortably on the quad.
2. Push the Press Button on the handlebar to go forward.
3. Release the button to stop the quad.
4. Use the handlebar to turn the quad left and right.

Note: The quad drives 2 MPH forward and does not reverse.

Important Battery and Charger Information

- Only an adult who has read and understands the safety warnings may handle and operate the battery and battery charger. Keep away from children.
- Charge the battery for 24 hours before using the vehicle for the first time.
- Charge the battery immediately after each use. Charge for at least 8-12 hours, but no more than 20 hours.
- Charge the battery at least once a month, even if the vehicle is not used or stored.
- Never leave the battery in a discharged condition.
- Connect the terminal of the battery and charger, then plug the charger into a 120V AC outlet.
- It is normal for the charger to heat slightly. If the charger rises above 71°C / 160°F, disconnect the charger and call Customer Service for assistance.
- Keep the charger away from water or excessive moisture to prevent short-circuiting.
- Only use the charger specified with the original item. **Do not charge the battery with any other charger.**
- Do not attempt to recharge non-rechargeable batteries with the original charger.
- **Do not replace the battery with any other battery, or the warranty will be voided.** If you need a replacement battery, see Page 19 for replacement information.
- Remove damaged batteries from the quad immediately. Recycle or dispose of the used batteries responsibly.
- Do not short circuit the supply terminals.
- Do not leave the battery connected in the vehicle for extended periods of time when the vehicle is not being used. Disconnect the battery connector from the engine connector before storing.
- The vehicle is equipped with a thermal fuse to protect the electric circuit. If the vehicle cuts out, turn the vehicle off and on to reset.

15 **General Care**

- Regularly inspect all vehicle parts to ensure they are in good working condition.
- Regularly inspect the charger, cord, plug, and other related parts for damage.
- Remove any damaged parts and immediately contact Customer Service for replacement parts. See Service and Repairs on Page 19 for more information.
- DO NOT operate the vehicle if there are any damaged parts.
- Carefully clean the vehicle with a damp cloth and mild soap. Do not get water in or near any electrical parts. Do not wash the vehicle with a hose.
- Store the vehicle indoors or use a tarp to cover it. Keep away from stoves, heaters, or other sources of heat.

Troubleshooting Guide 16

Completely read through the manual and troubleshooting guide before contacting Customer Service.

Problem	Potential Cause	Solution
Vehicle does not run	Battery is low	Recharge the battery
	Thermal fuse tripped	Reset fuse
	Snap pins are loose	Tighten snap pins
	Loose wires or loose connectors	Ensure the battery connectors are securely attached. If wires are loose, contact Customer Service
	Battery is dead	Call Customer Service
	Electrical system is damaged	Call Customer Service
	Motor is damaged	Call Customer Service
Vehicle only runs for a short time	Undercharged battery	Ensure a secure connection when the battery is recharging. Recharge for at least 8-12 hours
	Overcharged battery	Never charge the battery for more than 30 hours
	Battery is old	Replace battery
Vehicle runs slowly	Battery is not fully charged	Ensure a secure connection when the battery is recharging
	Battery is old	Call Customer Service to order replacement battery
	Too much weight on vehicle	Reduce weight on vehicle (45 lbs max)
	Harsh conditions	Operate the vehicle on level ground and safe surfaces

Problem	Potential Cause	Solution
Vehicle needs a push to start	Loose wires or loose connectors	Ensure the battery connectors are securely attached. If wires are loose, contact Customer Service
	“Dead spot” on motor	A “dead spot” means electricity is not being delivered to the terminal. Contact Customer Service
Cannot stop the quad	Electronic part destroyed	Contact Customer Service
Motor or gear box making grinding noises	Motor or gear damage	Contact Customer Service
Battery will not recharge	Charger is not plugged in	Plug in the charger to a functional wall outlet
	Charger is not working	Call Customer Service for a replacement
	Loose connector or loose adapter	Check that the connectors are securely plugged in to each other
Battery makes bubbling noise while recharging	This is normal	No action required
Battery produces noise and heat when charging	This is normal	No action required

This device complies with part 15 of the FCC Rules. Operation is subject to the following two conditions: (1) this device may not cause harmful interference, and (2) this device must accept any interference received, including interference that may cause undesired operation.

This equipment has been tested and found to comply with the limits for a Class B digital device, pursuant to Part 15 of the FCC Rules. These limits are designed to provide reasonable protection against harmful interference in a residential installation.

This equipment generates, uses and can radiate radio frequency energy and, if not installed and used in accordance with the instructions, may cause harmful interference to radio communications. However, there is no guarantee that interference will not occur in a particular installation. If this equipment does cause harmful interference to radio or television reception, which can be determined by turning the equipment off and on, the user is encouraged to try to correct the interference by one or more of the following measures:

- Reorient or relocate the receiving antenna.
- Increase the distance between the equipment and the receiver.
- Consult dealer or an experienced radio/TV technician for help.
- Connect the equipment into an outlet on a circuit different from that to which the receiver is connected.
- Check the state or local requirements for the product before using the product.

Caution: Changes or modifications not expressly approved by the party responsible for compliance could void the user's authority to operate the equipment.

19 **Service and Repairs**

Before returning to the store, contact Rollplay with questions.

If your product requires service, repairs or replacement parts, please visit us online at www.rollplay.com

Or contact us at:

Phone: 1-888-982-9309

Email: customerservice@rollplay.com

Web: www.rollplay.com

Hours: 9 AM - 5 PM (CST), Monday - Friday

For a list of available replacement parts, please visit www.rollpaly.com.

Rollplay 6-Volt Limited Warranty

- One-year limited warranty from the date of purchase with proof of purchase from a Rollplay certified retailer.
- Six month limited warranty on the 6-Volt battery with proof of purchase from a Rollplay certified retailer.
- This one-year limited warranty covers the ride-on vehicle against defects in materials and workmanship to the original purchaser. Proof of purchase receipt from an Rollplay certified reseller is required.
- Rollplay ensures the original 6-Volt battery is warranted for 6 months from initial purchase of the vehicle from a certified retailer. Proof of purchase receipt required.
- This warranty covers normal use and does not cover the Rollplay vehicle or battery if deemed damaged by unreasonable use, modification, neglect, accident, abuse, misuse, improper service or other causes not arising out of defects in materials or workmanship. Evidence of any attempt at consumer repair will void this warranty.
- This warranty does not cover, and is not intended to exclude any liability on the part of Rollplay, whether under this warranty or implied by law for any indirect or consequential damages for breach of warranty. Some states may not allow the exclusion or limitation so this limitation may not apply to you.

Should you need service or assistance with your vehicle during the warranty period:

- Please do not return vehicle to the store.
 - Consult the troubleshooting guide in this manual and online at www.rollplay.com
- or
- Call Rollplay Customer Service at 1-888-982-9309
 - Note: For any necessary repairs, the consumer will be responsible for freight charges to Rollplay Customer Service.

Note: This warranty gives you specific legal rights. You may also have other rights that may vary from state to state.

Please save your original sales receipt.

21 Product Registration

Fill out the form below and mail it to:

Rollplay Products
1131 W. Blackhawk St.
Second Floor
Chicago, IL 60642

OR fill out the form online at www.rollplay.com

We will use the information provided only for your warranty. We will not sell, rent or share your personal information.

Product Registration

First Name: _____ Last Name: _____ Title: _____

Address: _____

City: _____ State: _____ Zip Code: _____

Email: _____ Phone: _____

Date of Purchase: _____

The following product information is on the cover of the owner's manual.

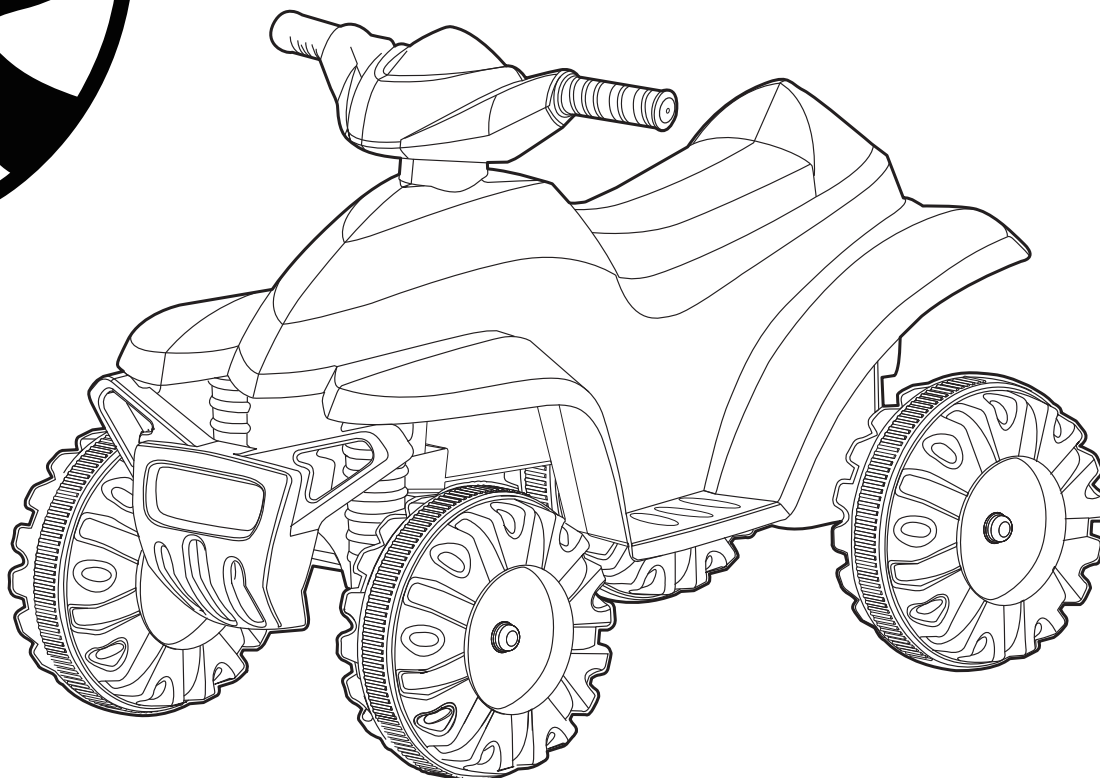
Product Name: _____ Model Number: _____

Serial Number: _____ Place of Purchase: _____

Questions or comments? Contact us at www.rollplay.com or 1-888-982-9309



MINI-VTT 6 V



Guide d'utilisation et instructions d'assemblage

Modèle n°: AVQUAD-P-F, AVQUAD-B-F, AVQUAD-O-F, AVQUAD-R-F, ACQUAD-CAM-F,
ACQUAD-P-CAM-F, ACQUAD-O-F, ACQUAD-R-F

Avant de tenter d'assembler et d'utiliser le véhicule, assurez-vous de lire et de bien comprendre le guide au complet.

Fabriqué en Chine

Le style et la couleur de l'article peuvent être différents de ce qui est illustré. Si vous avez besoin d'aide ou de pièces de rechange, ne retournez pas au magasin. Composez le 1-888-982-9309.

IMPORTANT :

Veillez conserver le présent guide et votre preuve d'achat.



Introduction

Nous vous remercions d'avoir acheté ce véhicule pour enfant. Nous espérons qu'il apportera des années de plaisir à votre enfant. Veuillez prendre le temps de bien lire le présent guide avant d'assembler et d'utiliser le véhicule.

N'hésitez pas à communiquer avec le service à la clientèle d'Rollplay si vous avez des questions.

Heures d'ouverture : 9 h à 17 h (HC), du lundi au vendredi

Site Web : www.rollplay.com

Courriel : customerservice@rollplay.com

Téléphone : 1-888-982-9309.

Pour les demandes de renseignements en français, veuillez envoyer un courriel uniquement à customerservice@rollplay.com et nous vous répondrons dans les 48 heures.

FICHE TECHNIQUE :

BATTERIE	6 V, 4 Ah
MOTEUR	6 V, 15 W
ÂGE	18+mois
POIDS MAXIMUM	20,4 kg (45 lb)
DIMENSIONS	68,5 x 43 x 48 cm (26,97 x 16,83 x 18,9 po)
VITESSE	2 – 3,2 km/h (1,25 – 2 mi/h)
TEMPS DE RECHARGE	8 à 12 heures
AUTONOMIE TYPIQUE	1 à 2 heures
TENSION DE SORTIE DU CHARGEUR	CC 7 V

IMPORTANT!

**VOUS DEVEZ CHARGER LA BATTERIE PENDANT
24H AVANT LA PREMIÈRE UTILISATION!**

Chargez la batterie après chaque utilisation.

Chargez la batterie au moins une fois par mois, même si le véhicule n'est pas utilisé.

**AVANT DE RENVOYER VOTRE PRODUIT AU
MAGASIN, CONTACTEZ ROLLPLAY POUR
POSER VOS QUESTIONS**

Appelez le Service clients si vous avez besoin d'aide ou de pièces de rechange. Munissez-vous du numéro de modèle et du numéro de série avant tout appel. Veuillez-vous munir de votre preuve d'achat. Conservez le reçu de vos achats ou enregistrez votre produit sur www.rollplay.com, nous pourrions exiger une preuve d'achat de votre part.

Envoyez un courriel à customerservice@rollplay.com ou appelez le service clients au 1-888-982-9309

**Lisez ce manuel jusqu'au bout
pour garantir un assemblage et
un fonctionnement du véhicule en
toute sécurité.**

Consignes de sécurité	5
Éclaté des pièces	7
Instructions de recharge	8
Installation des roues	9
Installation du guidon	10
Installation du pare-chocs avant	11
Installation du siège	12
Utilisation.....	13
Entretien	14
Entretien général	15
Guide de dépannage	16
Interférences.....	18
Service de réparation	19
Garantie.....	20
Enregistrement de produit	21

5 Consignes de sécurité



MISES EN GARDE

Pour éviter les blessures sérieuses ou même mortelles, l'utilisateur doit obéir à toutes les consignes de sécurité.

- Faites toujours preuve de bon sens et soyez prudent lorsqu'un enfant utilise le véhicule. ce dernier doit avoir au moins de 18 mois et ne doit pas peser plus de 20.4 kg (45 lb).
- Cet article comporte de petites pièces et son assemblage doit être confié à des adultes. Tenez les jeunes enfants à l'écart durant l'assemblage. Éliminez les matériaux d'emballage et les sacs en plastique avant de procéder à l'assemblage.
- L'enfant qui utilise le véhicule doit toujours porter un casque protecteur bien ajusté qui répond à la norme 16 CFR 1203 de la CPSC.
- L'enfant doit s'asseoir seulement sur le siège.
- Le véhicule est conçu pour un seul occupant.
- Ne surchargez pas le véhicule et n'enlevez pas les autocollants portant sur les limites de poids.
- Ne tentez jamais de tirer le véhicule avec un autre véhicule ni aucun autre dispositif.
- Tenez les mains, les pieds, les cheveux et les vêtements éloignés des pièces mobiles du véhicule, car ces dernières peuvent causer de sérieuses blessures.
- L'enfant qui utilise le véhicule doit porter des chaussures.
- Le véhicule ne doit jamais être utilisé à proximité de la voie publique ni de véhicules automobiles.
- Le véhicule doit être utilisé sur une surface relativement plane, et jamais à proximité d'un escalier ou d'une pente abrupte.
- Le véhicule ne doit jamais être utilisé à proximité d'une piscine ou d'un plan d'eau, ni d'aucun autre liquide.
- Le véhicule ne doit pas être utilisé lorsqu'il pleut ou qu'il neige.
- Le véhicule ne doit pas être utilisé dans la terre, la boue, le sable ou le gravier fin.
- Le véhicule ne doit jamais être utilisé en présence de vapeurs inflammables (essence, diluant à peinture, acétone, etc.).
- Assurez-vous que le véhicule est toujours utilisé dans un endroit sûr, sous la supervision d'un adulte.

MISES EN GARDE : POUR PRÉVENIR LES BLESSURES SÉRIEUSES OU MORTELLES :

NE JAMAIS LAISSER D'ENFANTS UTILISER LE JOUET SANS SURVEILLANCE.

Toujours s'assurer de garder l'enfant à vue lorsqu'il utilise le véhicule. La supervision directe d'un adulte est **OBLIGATOIRE**.

NE JAMAIS utiliser le jouet sur la voie publique, ni à proximité de véhicules, d'un escalier, d'une pente abrupte, d'une piscine ou de toute autre masse d'eau.

L'ENFANT DOIT TOUJOURS porter des chaussures.

L'ENFANT DOIT demeurer assis sur le siège lorsqu'il utilise le véhicule.

RISQUE D'INCENDIE. Ne pas court-circuiter.

Retirez les piles si le véhicule n'est pas utilisé pendant une période prolongée.

Remplacez toujours toutes les piles en même temps, en prenant soin d'utiliser des piles du même type.

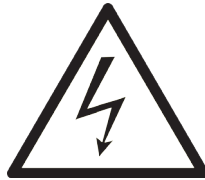


MISES EN GARDE CONCERNANT LA BATTERIE

- Les bornes et terminaux de batterie ainsi que les accessoires associés contiennent du plomb et des composants en plomb. N'ouvrez PAS la batterie.



- Appelez immédiatement un médecin en cas de contact avec l'électrolyte de la batterie, car ce liquide peut causer de sérieuses blessures. En cas de contact avec la peau, rincez la zone touchée à l'eau froide pendant 15 minutes. En cas d'ingestion, ne pas faire vomir la personne incommodée. Donnez-lui du lait ou de l'eau, sauf si elle vomit ou qu'elle ne semble pas pleinement consciente.



- Toute modification du système électrique peut causer une électrocution, un incendie ou une explosion, et pourrait endommager le système de façon permanente. Tenez le couvercle du chargeur bien fermé pour ne pas exposer de fils électriques.

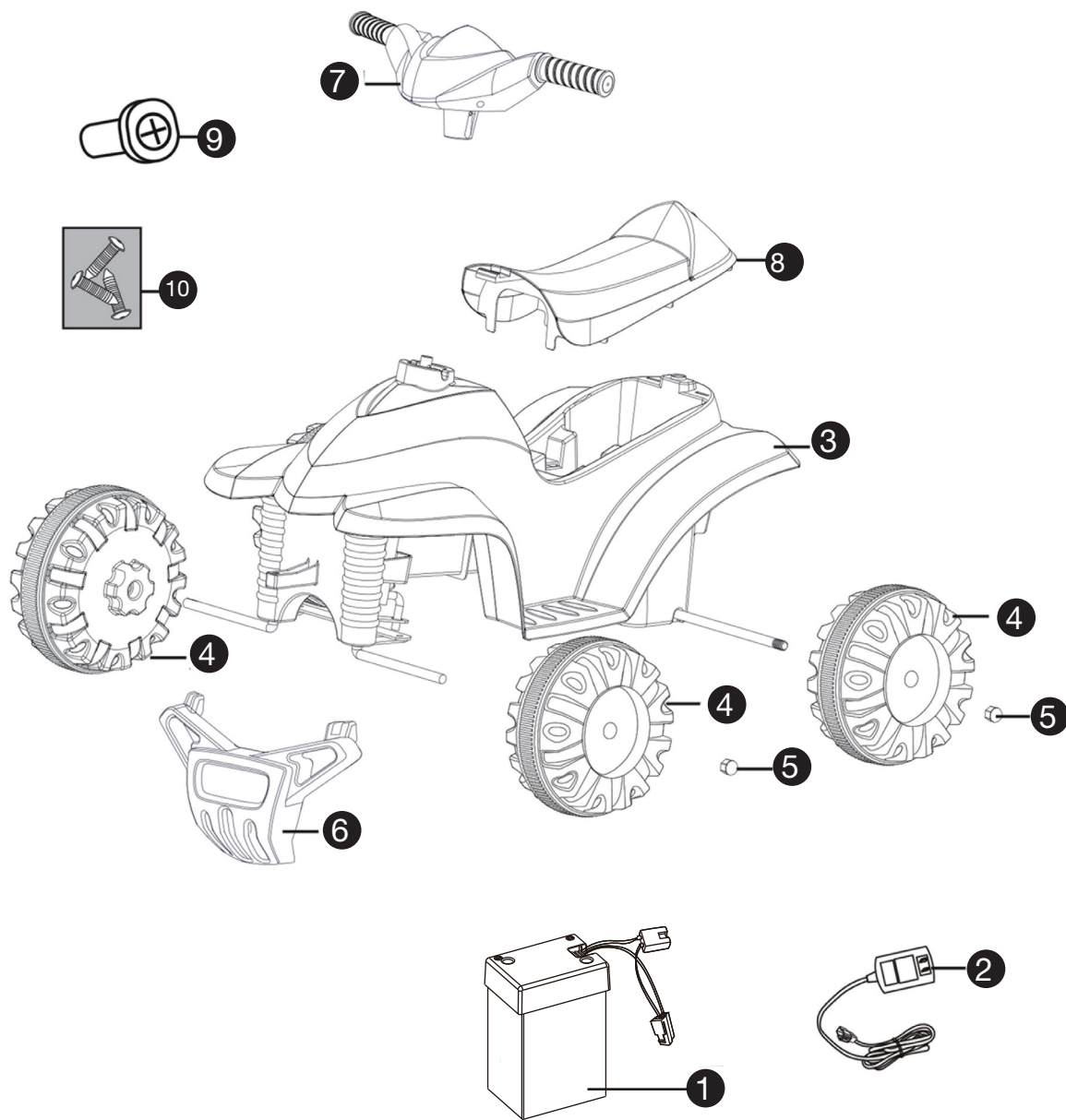
IMPORTANT : la batterie doit être chargée pendant au moins 24 heures (mais pas plus de 30 heures) avant que le véhicule soit utilisé pour la première fois.



ATTENTION: LA SUPERVISION D'UN ADULTE EST REQUISE.

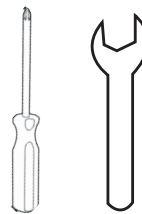
- L'enfant doit bien comprendre les consignes de sécurité et connaître les commandes du véhicule avant de l'utiliser.
- L'explication de ces concepts doit être confiée à un adulte, et ce dernier doit aussi s'assurer que l'enfant est en mesure de comprendre le fonctionnement du véhicule.
- L'utilisation de ce véhicule doit TOUJOURS être directement supervisée par un adulte.
- NE LAISSEZ JAMAIS d'enfants utiliser le véhicule sans surveillance.

7 Éclaté des pièces



1. Batterie
2. Chargeur
3. Cadre
4. Roues (4)
5. Écrous hexagonaux (installés sur les essieux)
6. Pare-chocs avant
7. Guidon
8. Siège
9. Tournevis
10. Sac de fixations

Non compris :



- Tournevis étoilé
- Clés

LA BATTERIE DOIT ÊTRE CHARGÉE PENDANT 24 HEURES AVANT D'ÊTRE UTILISÉE POUR LA PREMIÈRE FOIS.

L'UTILISATION ET LA MANIPULATION DU CHARGEUR ET DE LA BATTERIE DOIVENT ÊTRE CONFIÉES À UN ADULTE.

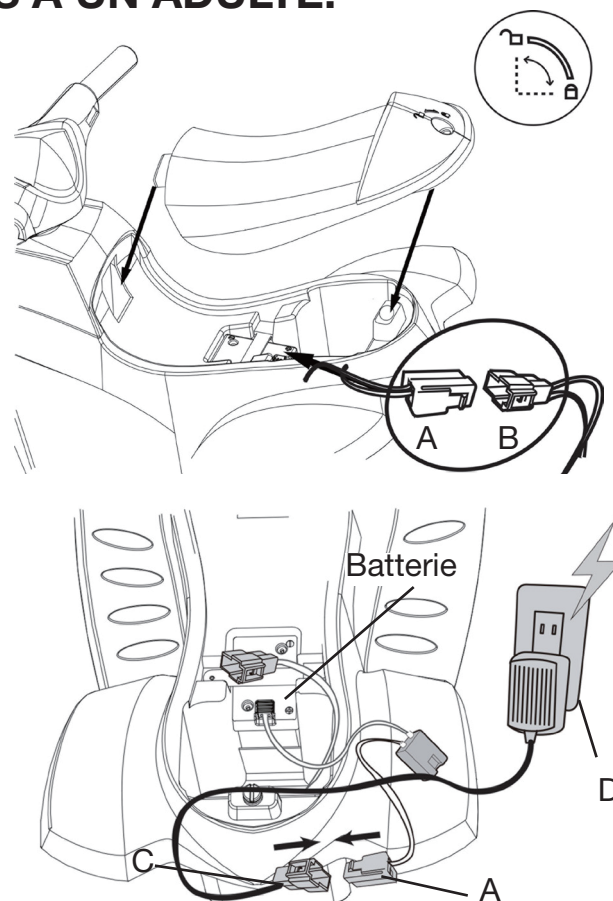
Pour charger la batterie :

1. Assurez-vous que le véhicule soit éteint.
2. Débloquez et enlevez le siège.
3. Débranchez le fil rouge de la batterie (A) du fil rouge du moteur (B).
4. Branchez le fil rouge de la batterie (A) au fil rouge du chargeur (C).
Branchez l'adaptateur du chargeur (D) dans une prise de 120 V.

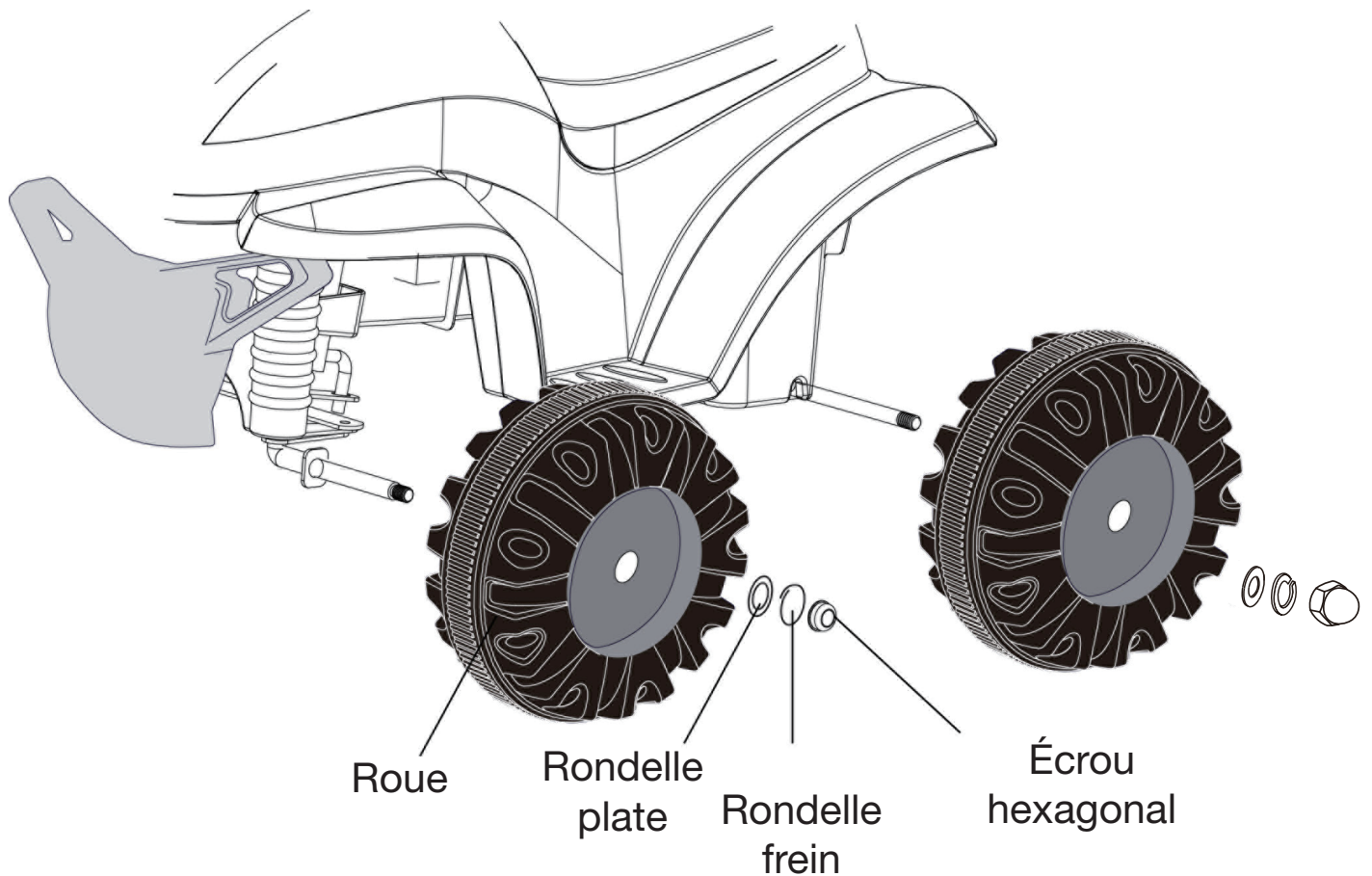
Une fois la batterie chargée :

5. Débranchez l'adaptateur du chargeur (D) de la prise de courant.
6. Débranchez le fil rouge de la batterie (A) du fil rouge du chargeur (C).
7. Rebranchez le fil rouge de la batterie (A) au fil rouge du moteur (B).
8. Réinstallez le siège et bloquez-le en place.

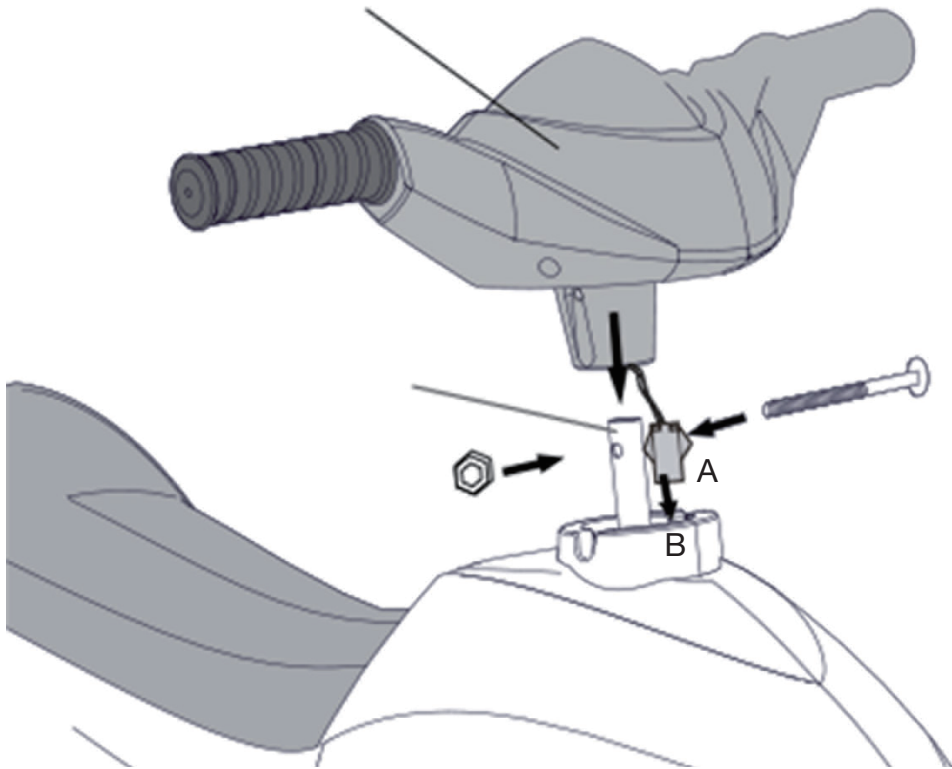
Remarque : la batterie peut être retirée du véhicule pour être rechargée, mais cela n'est pas nécessaire. Pour la sortir du véhicule, dégagez la courroie de fixation avec un tournevis, puis débranchez le fil rouge de la batterie (A) du fil rouge du moteur (B).



9 Installation des roues

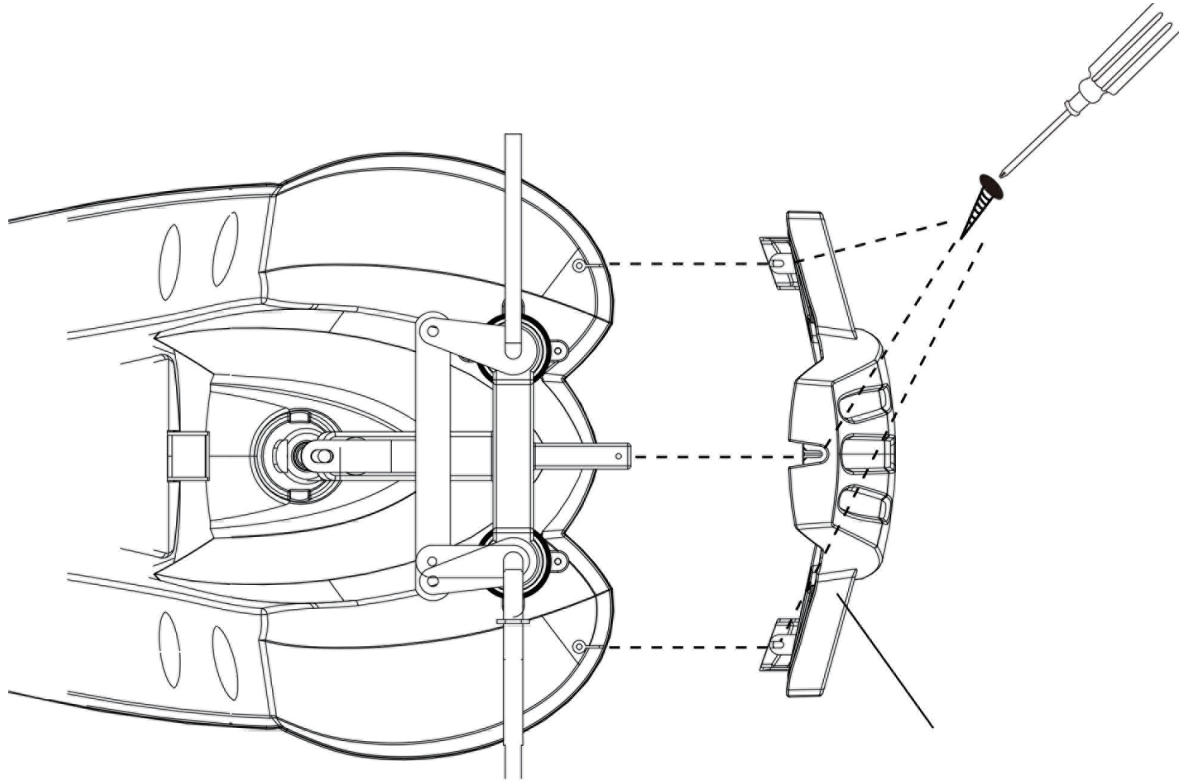


1. Enlevez l'écrou, la rondelle frein et la petite rondelle plate du bout de l'essieu. La grosse rondelle plate doit demeurer sur l'essieu.
2. Installez la roue (4) sur l'essieu.
3. Glissez la petite rondelle plate sur l'essieu.
4. Glissez la rondelle frein sur l'essieu.
5. Posez l'écrou au bout de l'essieu et serrez-le bien pour fixer la roue en place.
6. Répétez les étapes 1 à 5 pour installer les autres roues.

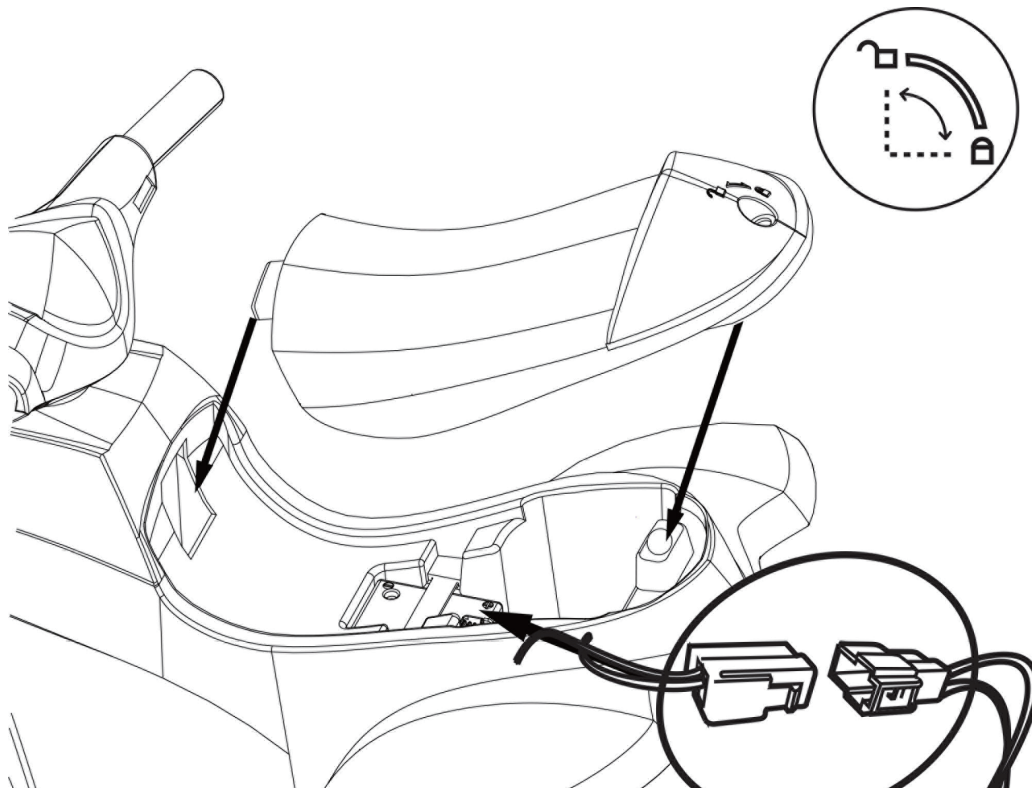


1. Retirez la vis et l'écrou du guidon (7).
2. Branchez le connecteur du guidon (A) au connecteur du tableau de bord (B).
3. Glissez le guidon (7) sur la tige de direction en vous assurant que les trous sont bien alignés.
4. Insérez la vis dans les trous et vissez-y l'écrou.

11 Installation du pare-chocs avant

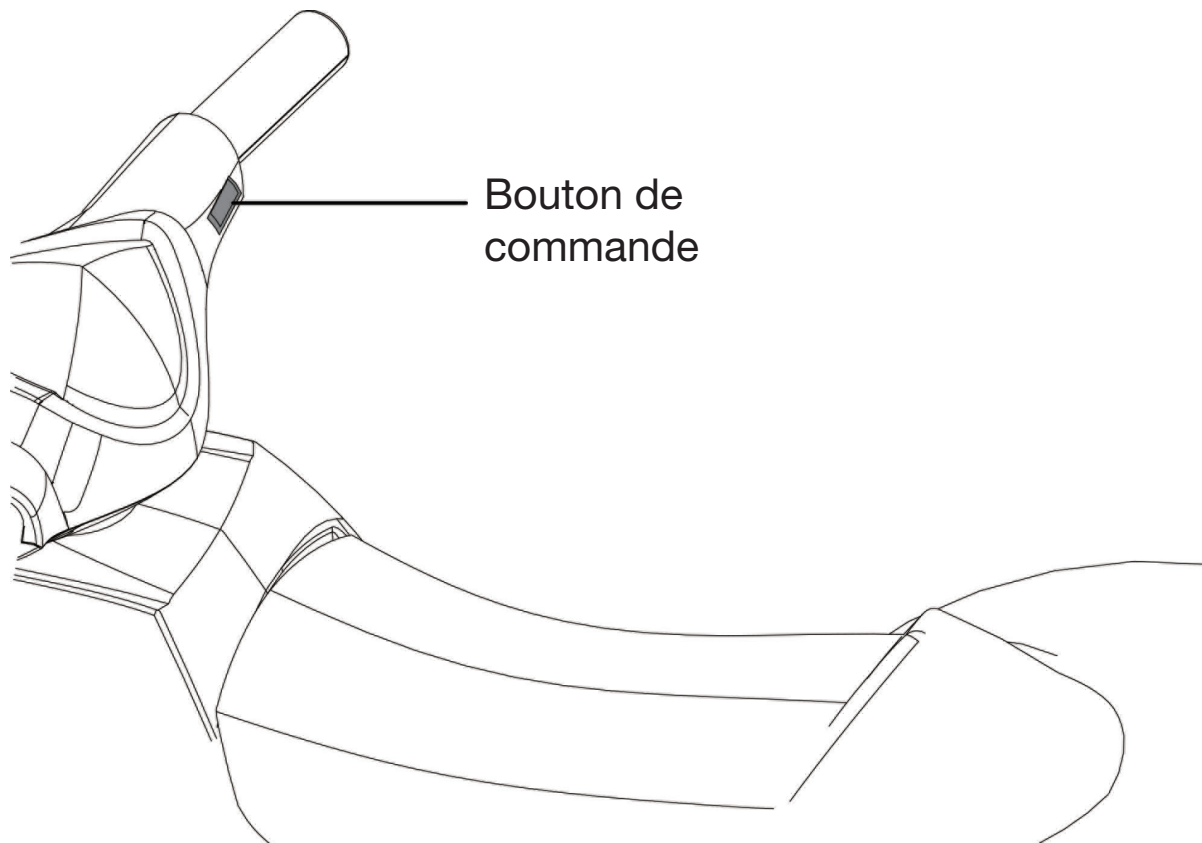


1. Retournez le véhicule à l'envers.
2. Installez le pare-chocs de façon que la tige qui saillit de l'arrière du véhicule s'engage dans le trou carré du pare-chocs.
3. Alignez les trois trous du pare-chocs avec ceux du véhicule.
4. Retirez trois vis du sac de fixations (10).
5. Serrez les trois vis avec un tournevis.



1. Avant d'installer le siège, assurez-vous que le fil rouge de la batterie est bien branché au fil rouge du moteur.
2. Placez le siège (8) par-dessus le compartiment de la batterie.
3. Réglez le verrou du siège en position ouverte, puis insérez le verrou dans le trou correspondant du compartiment de la batterie.
4. Insérez la languette à l'avant du siège dans le logement du cadre.
5. Tournez le verrou pour le bloquer.

13 Utilisation



- 1 L'enfant doit être assis confortablement sur le véhicule.
- 2 L'enfant doit appuyer sur le bouton de commande pour faire avancer le véhicule.
- 3 L'enfant doit relâcher le bouton de commande pour arrêter le véhicule.
- 4 Le guidon sert à faire tourner le véhicule vers la gauche et vers la droite.

Remarque : Le véhicule se déplace à 3,2 km/h en marche avant seulement.

Renseignements importants sur la batterie et le chargeur

- Seul un adulte qui a lu et compris les mises en garde de sécurité peut manipuler et faire fonctionner la batterie et le chargeur de batterie. Garder hors de portée des enfants.
- Charger la batterie pendant 24 heures avant de conduire le véhicule pour la première fois.
- Charger la batterie immédiatement après chaque utilisation. La charger pendant au moins 8 à 12 heures, mais pas plus de 20 heures.
- Charger la batterie au moins une fois par mois, même si le véhicule est entreposé ou n'est pas utilisé.
- Ne jamais laisser la batterie à plat.
- Raccorder la borne de la batterie et du chargeur, puis brancher le chargeur dans une prise de 120 VCA.
- Il est normal que le chargeur chauffe légèrement. Si la température du chargeur devient supérieure à 71° C / 160° F, débrancher le chargeur et appeler le service à la clientèle.
- Garder le chargeur éloigné de l'eau ou de l'humidité excessive afin d'empêcher un court-circuit.
- Utiliser seulement le chargeur conçu pour l'article original. Ne pas charger la batterie avec un autre chargeur.
- Ne pas tenter de charger des batteries non rechargeables avec le chargeur original.
- Ne pas remplacer la batterie par une autre batterie, sans quoi la garantie sera nulle. Si vous avez besoin d'une batterie de rechange, consultez la page 19.
- Retirer immédiatement les batteries endommagées de la voiture. Recycler ou disposer des batteries usées de façon responsable.
- Ne pas court-circuiter les points d'échange.
- Ne pas laisser la batterie raccordée au véhicule pendant de longues périodes lorsque le véhicule n'est pas utilisé. Débrancher le raccord de batterie du raccord de moteur avant d'entreposer le véhicule.
- Le véhicule est doté d'un fusible thermique afin de protéger le circuit électrique. Si le véhicule s'arrête, l'éteindre et le redémarrer pour le réinitialiser.

15 **Entretien général**

- Inspectez régulièrement tous les composants du véhicule pour vous assurer qu'ils sont en bon état.
- Inspectez régulièrement le chargeur, le cordon et la fiche pour vous assurer qu'ils sont en bon état.
- Enlevez toute pièce endommagée et communiquez avec le service à la clientèle pour obtenir une pièce de rechange. Pour de plus amples renseignements, consultez la section « Service de réparation » de la page 19.
- **N'UTILISEZ PAS LE VÉHICULE** s'il présente des pièces endommagées.
- Nettoyez le véhicule avec un linge humide et du savon doux. Ne mettez pas d'eau sur les composants électriques ni à proximité de ceux-ci. Ne nettoyez jamais le véhicule avec un boyau d'arrosage.
- Rangez le véhicule à l'intérieur, éloigné de toute source de chaleur, comme un poêle ou un radiateur. Couvrez-le d'une bâche s'il est rangé à l'extérieur.

Assurez-vous de bien lire le guide de dépannage avant de communiquer avec le service à la clientèle.

Problème	Cause possible	Solution
Le véhicule ne fonctionne pas.	Batterie déchargée.	Rechargez la batterie.
	Dispositif de protection déclenché.	Réarmez le dispositif de protection.
	Goupilles fendues lâches.	Resserrez les goupilles fendues.
	Fils ou connecteurs lâches.	Assurez-vous que les connecteurs de la batterie soient bien branchés. S'ils sont lâches, communiquez avec le service à la clientèle.
	Batterie morte.	Communiquez avec le service à la clientèle pour obtenir une batterie de rechange.
	Système électrique endommagé.	Communiquez avec le service à la clientèle.
Le véhicule ne fonctionne que pendant une brève période de temps.	Moteur endommagé.	Communiquez avec le service à la clientèle.
	Batterie déchargée.	Assurez-vous que la batterie soit bien branchée durant la recharge. Rechargez-la pendant 8 à 12 heures.
	Batterie surchargée.	Ne jamais recharger la batterie pendant plus de 30 heures.
Le véhicule fonctionne, mais lentement.	Batterie usée.	Remplacez la batterie.
	Batterie partiellement déchargée.	Assurez-vous que la batterie soit bien branchée durant la recharge.
	Batterie usée.	Communiquez avec le service à la clientèle pour obtenir une batterie de rechange.
	Poids excessif sur le véhicule.	Assurez-vous que l'enfant ne pèse pas plus de 45 lb.
	Surface inadéquate.	Utilisez le véhicule sur une surface plane et unie.

Problème	Cause possible	Solution
Il faut pousser le véhicule pour qu'il démarre.	Fils ou connecteurs lâches.	Assurez-vous que les connecteurs de la batterie soient bien branchés. S'ils sont lâches, communiquez avec le service à la clientèle.
	Moteur défectueux	Communiquez avec le service à la clientèle pour le faire réparer.
Il est difficile de changer de vitesse.	Véhicule en mouvement durant le changement de vitesse.	Immobilisez le véhicule avant de changer de vitesse.
Le moteur ou la boîte de vitesse produit des bruits de grincement.	Moteur ou boîte de vitesse endommagé.	Communiquez avec le service à la clientèle.
La batterie ne se recharge pas.	Chargeur débranché.	Brancher le chargeur dans une prise de courant.
	Chargeur défectueux.	Communiquez avec le service à la clientèle pour obtenir un chargeur de rechange.
	Adaptateur ou connecteurs lâches.	Assurez-vous que l'adaptateur et les connecteurs de la batterie soient bien branchés.
La batterie produit un bruit de bouillonnement durant la recharge.	Bruit normal.	Aucune action requise.
Le chargeur est chaud.	État normal.	Aucune action requise.

Cet appareil est conforme à la section 15 des règlements de la FCC. Son utilisation est sujette aux deux conditions suivantes : 1) cet appareil ne doit causer aucune interférence nuisible ;
2) cet appareil doit accepter toute interférence, même celles qui pourraient nuire à son fonctionnement.

Cet équipement a été testé et certifié conforme aux limites des appareils numériques de catégorie B, selon les règlements de la FCC partie 15. Ces limites sont conçues pour fournir une protection raisonnable contre les interférences nuisibles dans une installation résidentielle.

Cet équipement génère, utilise et peut émettre des fréquences radioélectriques et, en cas d'installation et d'utilisation non conformes aux instructions, peut causer des interférences nuisibles aux communications radio. Il n'est toutefois aucunement garanti qu'il n'y aura pas d'interférences dans tous les types d'installation. Si cet équipement cause des interférences nuisibles à la réception radio ou télé, ce qui peut être déterminé en allumant et en éteignant l'appareil, il est recommandé d'essayer de supprimer les interférences en prenant les mesures suivantes :

- réorienter ou déplacer l'antenne de réception.
- augmenter la distance entre l'équipement et le récepteur.
- brancher l'équipement dans une prise d'un circuit différent de celui sur lequel est branché le récepteur.
- consulter un technicien spécialisé dans le domaine.
- vérifier si l'article est assujetti à des règlements locaux avant de l'utiliser.

Attention : les changements ou modifications qui ne seraient pas expressément approuvés par la partie responsable de la mise en conformité peuvent annuler le droit de l'utilisateur d'employer l'appareil.

19 Service de réparation

Avant de renvoyer votre produit au magasin, contactez Rollplay pour poser vos questions.

Si votre véhicule doit être réparé ou entretenu, ou que vous avez besoin de pièces de rechange, veuillez communiquer avec le service à la clientèle d'Rollplay.

Heures d'ouverture : 9 h à 17 h (HC), du lundi au vendredi

Téléphone : 1-888-982-9309.

Courriel : customerservice@rollplay.com

Site Web : www.rollplay.com

Pour voir la liste des pièces de rechange offertes, visitez www.rollplay.com.

UNE PREUVE D'ACHAT EST REQUISE. Assurez-vous de conserver votre reçu de caisse ou d'enregistrer votre produit à l'adresse www.rollplay.com.

Garantie limitée des véhicules 6 volts Rollplay

- Garantie d'un an sur le véhicule à compter de la date d'achat ; requiert une preuve d'achat d'un détaillant certifié d'Rollplay.
- Garantie de six mois sur la batterie à compter de la date d'achat ; requiert une preuve d'achat d'un détaillant certifié d'Rollplay.
- La garantie d'un an est offerte à l'acheteur initial et couvre les défauts de matériaux et de fabrication du véhicule. Une preuve d'achat d'un détaillant certifié d'Rollplay est requise.
- La garantie de six mois est offerte à l'acheteur initial et couvre les défauts de matériaux et de fabrication de la batterie. Une preuve d'achat d'un détaillant certifié d'Rollplay est requise.
- La garantie ne couvre pas les dommages au véhicule et à la batterie qui sont causés par un usage incorrect, abusif ou négligent, des modifications, un accident, un mauvais entretien ni par toute autre cause que des défauts de matériaux et de fabrication. La garantie est annulée si vous tentez de réparer le véhicule vous-même de quelque façon que ce soit.
- Rollplay ne peut être tenue responsable d'aucun dommage indirect, que ce soit aux termes de la présente garantie ou de toute autre garantie prévue par la loi. Comme certaines provinces ne permettent pas l'exclusion des dommages indirects, il se peut que la restriction ci-dessus ne s'applique pas à vous.

Si vous avez besoin de faire une réclamation sous garantie :

- Ne retournez pas le véhicule au magasin.
- Consultez le guide de dépannage du présent guide ou du site (www.rollplay.com)
ou
- Communiquez avec le service à la clientèle d'Rollplay au 1-888-982-9309.
- Remarque : en cas de réparation, le consommateur doit payer les frais de transport pour acheminer l'article jusqu'aux bureaux d'Rollplay.

Remarque : la présente garantie vous donne des droits spécifiques, et il se peut aussi que vous ayez d'autres droits selon votre province de résidence.

Veuillez conserver votre reçu de caisse original.

21 Enregistrement du produit

Remplir le formulaire ci-dessous et le poster à :

Rollplay Products
1131 W. Blackhawk St.
Second Floor Chicago,
IL 60642

OU remplir le formulaire en ligne au www.rollplay.com

Nous utiliserons les renseignements fournis uniquement aux fins de la garantie. Vos renseignements personnels ne seront pas vendus, loués ou partagés.

Enregistrement du produit

Prénom : _____ Nom de famille : _____ Titre: _____

Adresse : _____

Ville : _____ Province : _____ Code postal: _____

Courriel : _____ Téléphone : _____

Date d'achat : _____

Les renseignements suivants sur le produit se trouvent à la page de couverture du manuel du propriétaire

Nom du produit : _____ Numéro de modèle : _____

Numéro de série : _____ Lieu d'achat : _____

Questions ou commentaires ? Contactez-nous au www.rollplay.com ou au 1-888-982-9309.